

## **CONSEIL MUNICIPAL DU 29 septembre 2022**

**172x22**

### **CONVENTION D'OCCUPATION DU DOMAINE PUBLIC** **ENEDIS - PARCELLE AK 264**

**VU** le Code Général des Collectivités territoriales  
**VU** le Code Général de la Propriété des Personnes publiques  
**VU** le dossier de convention d'occupation du domaine public  
**VU** les plans d'implantation annexés au dossier de convention

**CONSIDÉRANT** qu'il est exposé ce qui suit :

Dans le cadre de l'enfouissement de la ligne HTA aérienne sur la zone de Plan de Campagne et de l'amélioration de la qualité de desserte et d'alimentation du réseau électrique de distribution publique, ENEDIS demande à la commune une occupation du domaine public sur une partie de la parcelle cadastrée AK 264, afin d'y implanter un poste de transformation de courant électrique.

La convention jointe à la présente délibération définit les obligations de l'occupant, et notamment :

- La périodicité de la convention, soit pour la durée de l'ouvrage
- L'indemnité unique et forfaitaire d'un montant de 200€
- La superficie exploitée de 20m<sup>2</sup>

Le CONSEIL MUNICIPAL, après avoir entendu cet exposé,

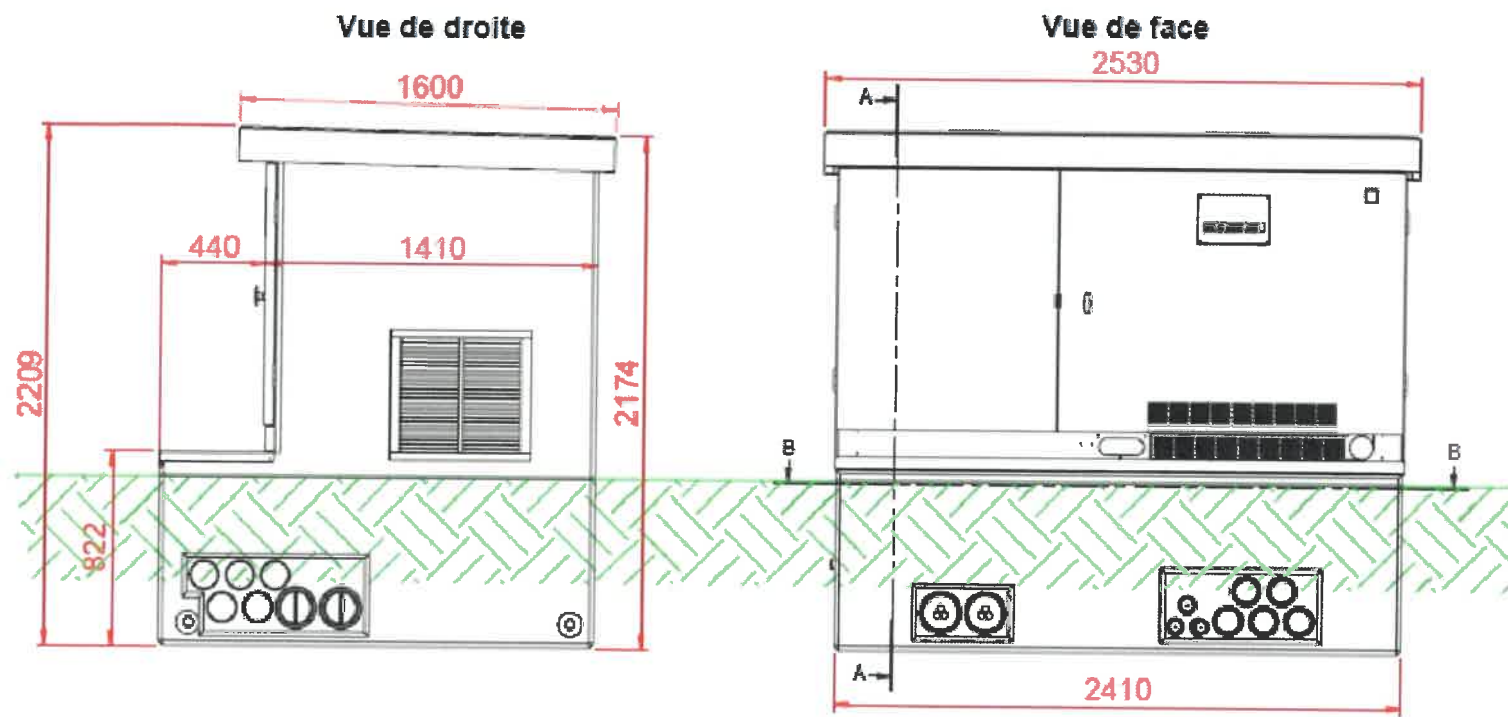
- AUTORISE Le Maire à signer la convention jointe à la présente délibération
- DONNE son accord pour :
  - L'implantation d'un poste de transformation de courant électrique CLAUDIA 13071P0049 et tous ses accessoires alimentant le réseau de distribution publique d'électricité sur la parcelle cadastrée AK 264
  - Le passage en amont et en aval du poste de toutes les canalisations électriques, moyenne ou basse tension, nécessaires pour l'alimentation du poste de transformation
  - L'utilisation de l'ouvrage et la réalisation de toutes opérations nécessaires aux besoins du service public de distribution d'électricité  
L'élagage ou l'abattage de branches d'arbres pouvant compromettre le fonctionnement de l'ouvrage
- DONNE son accord de manière générale pour tous les droits accordés dans ladite convention ci-annexée et reproduit ci-dessus
- SE PRONONCE comme suit :  
POUR : 34  
CONTRE : 0  
ABSTENTION : 0

Ainsi fait et délibéré, les jour, mois et an que dessus.

LE SECRETAIRE  
EMELINE COCH

Pour extrait copie conforme  
Les Pennes Mirabeau, le 30 septembre 2022  
LE PREMIER ADJOINT AU MAIRE  
JEAN-MARC LEONETTI

# DESSIN DES OUVRAGES



# PHOTO-MONTAGE



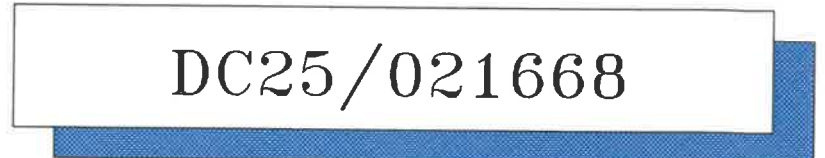
DEPARTEMENT DES BOUCHES DU RHÔNE

COMMUNE: LES PENNES MIRABEAU



INTITULE:

GAVOTTE LAC - DURANNE SCOLAIRE



DC25/021668

PLAN DE  
MISE A DISPOSITION  
D'UN TERRAIN

PSSB "CLAUDIA" 13071P0049



CHARGE D'AFFAIRE  
ENEDIS  
M. Kévin MORI



Tél: 04.68.638.402

ENTREPRISE TVX

12 AOUT 2022

Nbre de planches  
03

MODIFS

Format : A3

Date: 26/10/2021

ZE 6918

Echelle 1/200e

Déssiné par :  
M.GÉNIS

Approuvé par :  
xxx

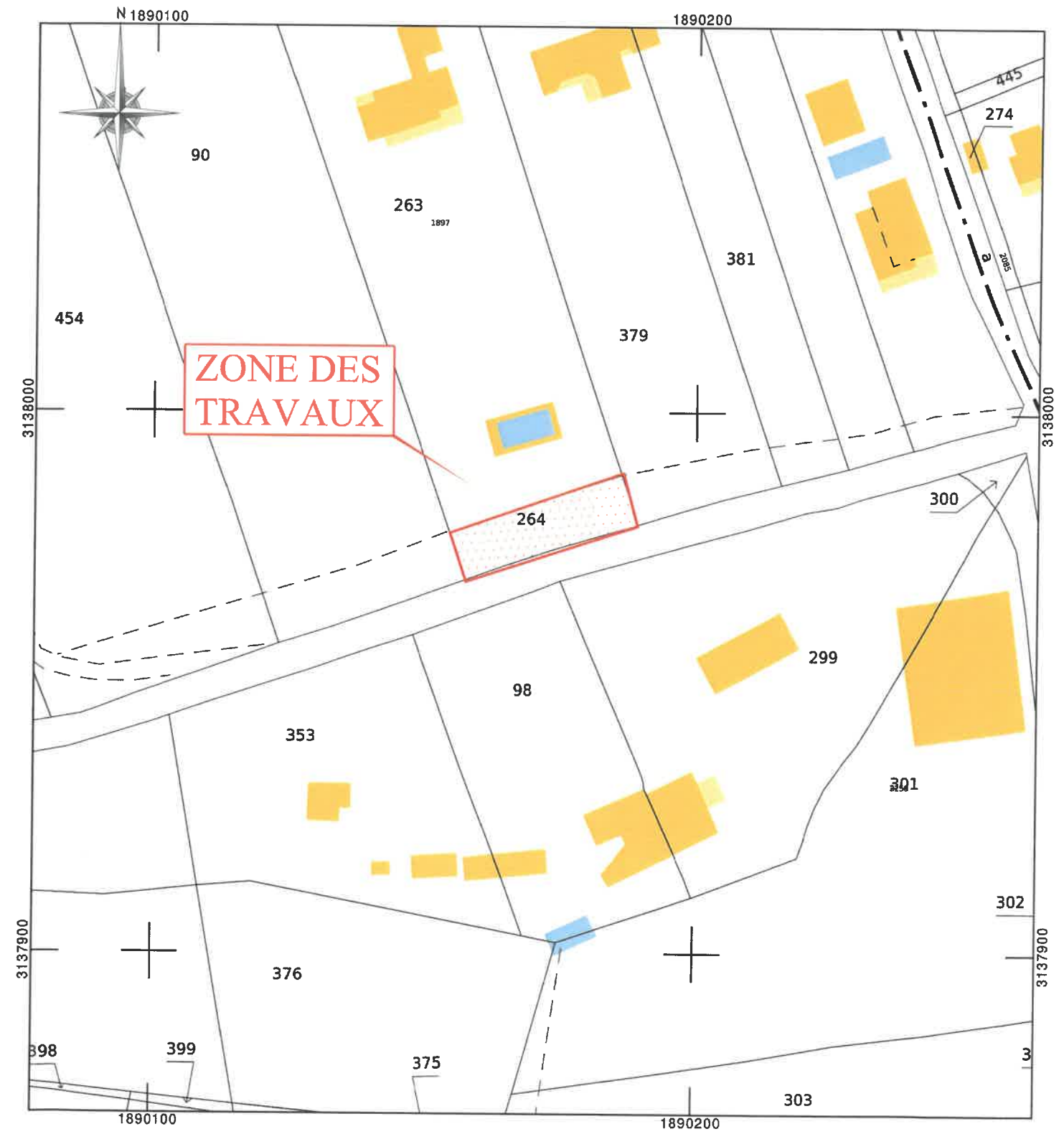
# PLAN DE SITUATION

1/10 000



# PLAN CADASTRALE

1/1 000

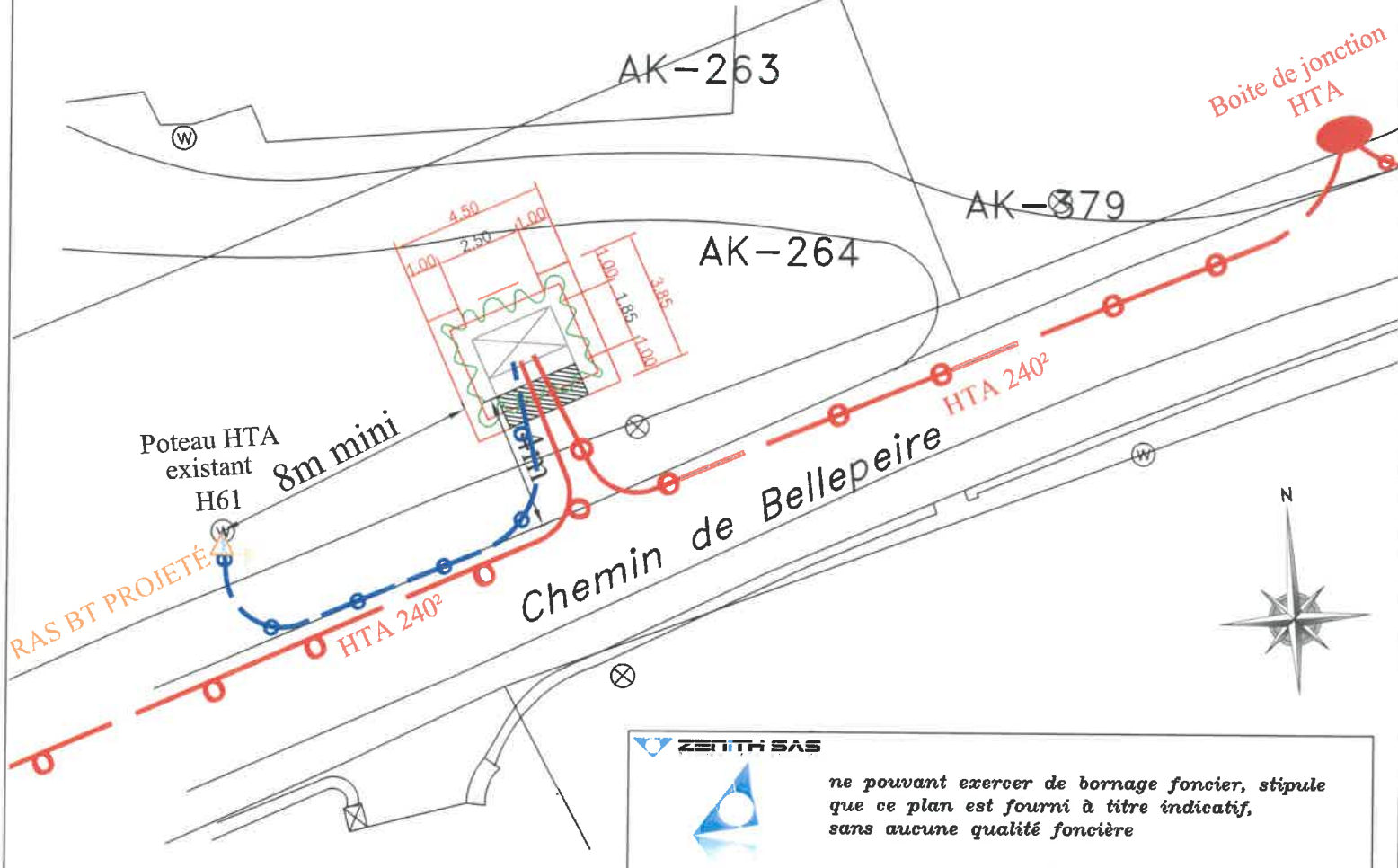


TML

Commune: LES PENNES MIRABEAU-13

PLAN DE POSE

1/200



Signature

Date

### LEGENDE

- Ligne Aérienne H.T.A. Existante
- Ligne Souterraine H.T.A. Projetée
- Ligne Aérienne H.T.A. à déposer
- Ligne Souterraine B.T. Projetée
- Poste B.T. / Armoire / Projeté
- Boite de Jonction B.T. - H.T.A. Projetée
- ▲ Remontée Aéro-souterraine.
- ▲ Mise A La Terre (MALT)

### TRAVAUX

- Dépose d'une partie de la ligne aérienne HTA + poteaux
- Conservation des réseaux BT/EP et FT aérien existant
- Dépose du poste de transformation "CLAUDIA" H61 existant
- Pose nouveau poste "CLAUDIA" PSSB + MALT
- 1 Boite de jonction HTA 240<sup>2</sup> sur câble en attente
- 2 départs HTA 240<sup>2</sup> + 1 départ BT 150<sup>2</sup>
- 1 RAS BT 1500<sup>2</sup> à créer + MALT C à créer

## ETAT DES RENSEIGNEMENTS



NOM DU POSTE : "CLAUDIA" 13071P0049  
TYPE : PSSB (Vert - RAL : 6003)  
MARQUE : EPCO ou équivalent  
CONCESSION : D.P.

DIMENSIONS : L: 2.50m l: 1.85m  
H hors sol: 1.50m H hors tout: 2.20m

### TERRAIN

COMMUNE : LES PENNES MIRABEAU  
Surface parcelle : 312 ca  
Section cadastrale : AK  
Parcelle : 264  
Lieu-dit : BELLEPEIRE

### EMPRISE

-  Surface mise à disposition d'ENEDIS: 15m<sup>2</sup>
-  Surface occupée par l'armoire: 3.40m<sup>2</sup>

PROPRIETAIRE DU POSTE : ENEDIS

Propriétaires du Terrain : COMMUNE DES PENNES MIRABEAU  
BP 28  
13758 LES PENNES MIRABEAU

MAL



## CONVENTION DE MISE A DISPOSITION

Commune de : Les Pennes-Mirabeau

Département : BOUCHES DU RHONE

N° d'affaire Enedis : DC25/021668 GAVOTTE LAC - DURANNE SCOLAIRE

### Entre les soussignés :

**Enedis**, SA à directoire et à conseil de surveillance au capital de 270 037 000 € euros, dont le siège social est Tour Enedis 34 place des Corolles, 92079 PARIS LA DEFENSE Cedex, immatriculée au RCS de Nanterre sous le numéro 444 608 442- TVA intracommunautaire FR 66444608442, représentée par Le Directeur Régional ENEDIS Provence Alpes du Sud, Monsieur Cedric Boissier, 445 rue André Ampère, CS 40426, 13591 AIX EN PROVENCE, dûment habilité à cet effet,

désignée ci-après par " Enedis "

d'une part,

Et

Nom \*: **COMMUNE LES PENNES MIRABEAU** représenté(e) par son (sa) **Michel Amiel**, ayant reçu tous pouvoirs à l'effet des présentes par décision du Conseil ..... en date du .....

Demeurant à : **BP 28, 13758 PENNES MIRABEAU CEDEX**

Téléphone : .....

Né(e) à :

Agissant en qualité **Propriétaire** des bâtiments et terrains ci-après indiqués

(\* Si le propriétaire est une société, une association, un GFA, indiquer la société, l'association, représentée par M ou Mme suivi de l'adresse de la société ou association.

(\* Si le propriétaire est une commune ou un département, indiquer « représenté(e) par son Maire ou son président ayant reçu tous pouvoirs à l'effet des présentes par décision du Conseil Municipal ou du Conseil Général en date du....

désigné ci-après par « le propriétaire »

d'autre part,

### IL A ETE CONVENU ET ARRETE CE QUI SUIT :

Le propriétaire susnommé se déclarant propriétaire des bâtiments et terrains, lui et ses ayants-droit concèdent à Enedis à titre de droit réel au profit de la distribution publique d'électricité, les droits suivants :

#### ARTICLE 1 - OCCUPATION

Occuper un Terrain d'une superficie de 20 m<sup>2</sup>, situé BELLEPEIRE faisant partie de l'unité foncière cadastrée AK 0264 d'une superficie totale de 312 m<sup>2</sup>.

Ledit Terrain est destiné à l'installation d'un(e) Poste de transformation de courant électrique CLAUDIA 13071P0049 et tous ses accessoires alimentant le réseau de distribution publique d'électricité (ci-joint annexé à l'acte, un plan délimitant l'emplacement réservé à Enedis.l'(le) Poste de transformation de courant électrique CLAUDIA 13071P0049 et les appareils situés sur cet emplacement font partie de la concession et à ce titre seront entretenus et renouvelés par Enedis.

#### ARTICLE 2 – DROIT DE PASSAGE

Faire passer, en amont comme en aval du poste, toutes les canalisations électriques, moyenne ou basse tension nécessaires et éventuellement les supports et ancrages de réseaux aériens, pour assurer l'alimentation du Poste de transformation de courant

électrique et la distribution publique d'électricité.

Utiliser les ouvrages désignés ci-dessus et réaliser toutes les opérations nécessaires pour les besoins du service public de la distribution d'électricité (renforcement, raccordement, etc)

Pour assurer l'exploitation desdits ouvrages, Enedis ou toute personne ayant un accès au réseau délivré par Enedis bénéficiera de tous les droits qui lui sont conférés par les lois et règlements, notamment celui de procéder aux élagages ou abattages de branches ou d'arbres pouvant compromettre le fonctionnement des ouvrages et/ou porter atteinte à la sécurité des biens et des personnes.

### **ARTICLE 3 – DROIT D'ACCES**

Le propriétaire s'engage à laisser accéder en permanence de jour comme de nuit à l'emplacement réservé à Enedis (poste et canalisations), ses agents ou ceux des entrepreneurs accrédités par lui ainsi que les engins et matériels nécessaires, en vue de l'installation, la surveillance, l'entretien, la réparation, le remplacement et la rénovation des ouvrages et de les laisser disposer en permanence des dégagements permettant le passage et la manutention du matériel.

Le propriétaire sera préalablement averti des interventions, sauf en cas d'urgence.

Le propriétaire susnommé s'engage à garantir ce libre accès. Ce chemin d'accès doit rester en permanence libre et non encombré.

Le plan, ci-annexé et approuvé par les deux parties, situe le Terrain, le poste, les canalisations et les chemins d'accès.

Enedis veille à laisser la/les parcelle(s) concernée(s) dans un état similaire à celui qui existait avant son/ses intervention(s) au titre des présentes.

### **ARTICLE 4 – OBLIGATIONS DU PROPRIETAIRE**

Pour assurer la continuité de l'exploitation, le propriétaire s'interdit de faire, sur et sous le tracé des canalisations électriques, aucune plantation, aucune culture, et plus généralement aucun travail et aucune construction qui soit préjudiciable à l'établissement, à l'entretien, à l'exploitation et à la solidité des ouvrages. Le propriétaire s'interdit notamment de porter atteinte à la sécurité des installations et notamment d'entreposer des matières inflammables contre le/ l' Poste de transformation de courant électrique ou d'en gêner l'accès.

Lorsque le propriétaire met à disposition d'Enedis un local, ce dernier reste la propriété du propriétaire, qui devra en assumer notamment l'entretien.

### **ARTICLE 5 – MODIFICATION DES OUVRAGES**

Le propriétaire conserve sur sa propriété tous les droits compatibles avec l'exercice des droits réels ainsi constitués.

Tous les frais qui seraient entraînés par une modification ou un déplacement du poste ou de ses accessoires dans l'avenir, seront à la charge de la partie cause de la modification ou du déplacement.

### **ARTICLE 6 – CAS DE LA VENTE OU DE LA LOCATION**

En cas de vente, de location ou de toute mise à disposition de ses bâtiments et terrains, le propriétaire susnommé et ses ayants-droit s'engagent à faire mention, dans l'acte de vente ou de location, des dispositions de la présente convention que l'acquéreur ou le locataire sera tenu de respecter.

### **ARTICLE 7 – DOMMAGES**

Enedis prendra à sa charge tous les dommages accidentels directs et indirects qui résulteraient de son occupation et/ou de ses interventions, causés par son fait ou par ses installations.

Les dégâts seront évalués à l'amiable. Au cas où les parties ne s'entendraient pas sur le quantum de l'indemnité, celle-ci sera fixée par le tribunal compétent du lieu de situation de l'immeuble.

### **ARTICLE 8 – DUREE DE LA CONVENTION**

La présente convention prend effet à compter de sa signature et est conclue pour la durée des ouvrages dont il est question aux articles 1 et 2, et de tous ceux qui pourraient leur être substitués sur l'emprise des ouvrages existants. Dans le cas où le poste viendrait à être définitivement désaffecté et déséquipé, rendant le lieu libre de toute occupation et mettant fin à la présente convention, Enedis fera son affaire de l'enlèvement des ouvrages.

### **ARTICLE 9 – INDEMNITE**

En contrepartie des droits qui lui sont concédés, Enedis devra verser au plus tard au jour de la signature de l'acte authentique au propriétaire qui accepte, et par la comptabilité du notaire, une indemnité unique et forfaitaire de deux cent euros (200 €).

## ARTICLE 10 – LITIGES

Dans le cas de litiges survenant entre les parties pour l'interprétation ou l'exécution de la présente convention, les parties conviennent de rechercher un règlement amiable. A défaut d'accord, les litiges seront soumis au tribunal compétent du lieu de situation des parcelles.

## ARTICLE 11 – FORMALITES

La présente convention pourra, après signature par les parties, être authentifiée devant notaire, aux frais d'Enedis, à la suite de la demande qui en sera faite par l'une des parties pour être publiée au service de la Publicité Foncière.

Eu égard aux impératifs de la distribution publique, le propriétaire autorise Enedis à commencer les travaux dès sa signature si nécessaire.

Fait en QUATRE ORIGINAUX et passé à.....

Le.....

Nom Prénom	Signature
<b>COMMUNE LES PENNES MIRABEAU représenté(e) par son (sa) Michel Amiel, ayant reçu tous pouvoirs à l'effet des présentes par décision du Conseil ..... en date du</b>	

- (1) Faire précéder la signature de la mention manuscrite "LU et APPROUVE"
- (2) Parapher les pages de la convention et signer les plans

Cadre réservé à Enedis

A....., le .....